

Tutorial para instalación y configuración básica de Euroscope



INTRODUCCIÓN	3
LOS ARCHIVOS Y LA INSTALACIÓN	¡Error! Marcador no definido.
PASOS A SEGUIR	4
Instalar Euroscope	4
Actualizar Euroscope	4
Instalar cliente de audio para VATSIM	4
Instalación de los Sectores	5
Paso 1	5
Paso 2	5
Paso 3	6
Paso 4	6
Paso 5	7
Paso 6	7
Paso 7	8
Primer arranque	8
Configurar el perfil	9
Actualización de los Sectores	11
Últimos detalles	11

INTRODUCCIÓN

Si estás leyendo esto, es porque te has animado a entrar en el mundo del control aéreo virtual y has decidido unirse a la red VATSIM. Mi más cordial bienvenida al lado oscuro de la simulación, mi joven padawan.

El control aéreo virtual es un reto apasionante en el que vas a aprender a gestionar el tráfico aéreo virtual de la red VATSIM, a través de un programa llamado Euroscope. Esta herramienta permite la conexión a la red de VATSIM y simula un entorno muy realista, de un modo bastante aproximado, al control aéreo en el mundo real. Obviamente tiene sus limitaciones, como simulación que es, pero... ya iras descubriendo por ti mismo hasta donde puedes llegar con él

El objetivo de este tutorial es explicarte, del modo más sencillo posible, como instalar este cliente radar y como configurarlo para que te puedas conectar a la red sin necesitar ningún tipo de ayuda. No obstante, siempre nos tienes a tu disposición en el foro de VATSPA, en el TeamSpeak o a través del correo electrónico, para ayudarte a solventar cualquier duda o inconveniente que pueda surgirte.

Menos rollo y... ¿Vamos al grano?

LOS ARCHIVOS Y LA INSTALACIÓN

A continuación se indican los enlaces necesarios para la configuración:

- [Instalador de Euroscope](#)
- [Última beta disponible de Euroscope \(aunque recomendamos la r23\)](#)
- [Cliente de audio para VATSIM](#) (este cliente es obligatorio tras la actualización del códec de audio de VATSIM en octubre de 2019)

PASOS A SEGUIR

Instalar Euroscope

Nos [descargamos el programa de instalación](#) y lo ejecutamos en Windows siguiendo los pasos de la instalación.

Una vez instalado, si no has modificado la ruta por defecto de instalación, se habrán creado dos nuevas carpetas, llamadas EuroScope:

- Una la encontraras en *C:\Program Files (x86)\Euroscope*. Aquí está instalado el **programa** como tal.
- La segunda carpeta la tendrás en *C:\Users\tu usuario\Documents\EuroScope* y aquí es donde se guardan los archivos de **configuración** que se necesitan para que, en la pantalla de radar, te aparezcan los datos correctamente.

Antes de ejecutarlo y ver cómo funciona, debes actualizar Euroscope a la última versión publicada y, a continuación, reubicar una serie de archivos para que arranque, ya configurado.

Esto lo hacemos en el siguiente paso.

Actualizar Euroscope

[Nos descargamos la última beta disponible](#) y el zip lo descomprimos en una carpeta cualquiera de nuestro ordenador (esta carpeta luego no será necesaria y se puede eliminar). Por ahora seguimos recomendando la r23. Aunque está disponible la r25, hay personas que le funciona correctamente y otras personas que les cuelga Euroscope.

Para hacer la actualización tienes que copiar todos los ficheros que se encuentran en el zip descomprimido que te acabas de bajar y pegarlos en el directorio que se encuentra en *C:\Program Files (x86)\Euroscope*. El sistema te preguntará si quieres reemplazar los ficheros lo cual diremos que sí.

Instalar cliente de audio para VATSIM

En Octubre de 2019 se liberó un nuevo códec de audio para VATSIM. Por este motivo, el control de audio ya no pasa por estar dentro de Euroscope como tal sino [en un programa auxiliar](#).

Si no utilizamos este cliente de audio, únicamente podremos comunicarnos en Euroscope mediante texto.

Para instalar el programa, basta con ejecutar el descargable que nos hemos bajado y seguir los pasos de la instalación. Una vez hecho, tendremos que configurar nuestro audio. Para hacerlo, abrimos el programa y nos vamos a la opción de *Settings* donde indicaremos nuestro

hardware (auriculares con micrófono, micrófono externo, etc) y asignaremos la tecla para poder hablar.

Instalación de los Sectores

¡IMPORTANTE! Para iniciar EuroScope correctamente, es importante utilizar el acceso directo correcto. De lo contrario, habrá problemas.

Desafortunadamente no se puede iniciar EuroScope utilizando el archivo EuroScope.exe que se encuentra en la ubicación donde está instalado EuroScope. Deberás utilizar el acceso directo que EuroScope ha generado. Puedes encontrarlo en la descripción general del programa en el menú de inicio ->EuroScope->EuroScope v3.2

Si tienes problemas en encontrarlo, puedes navegar manualmente aquí:

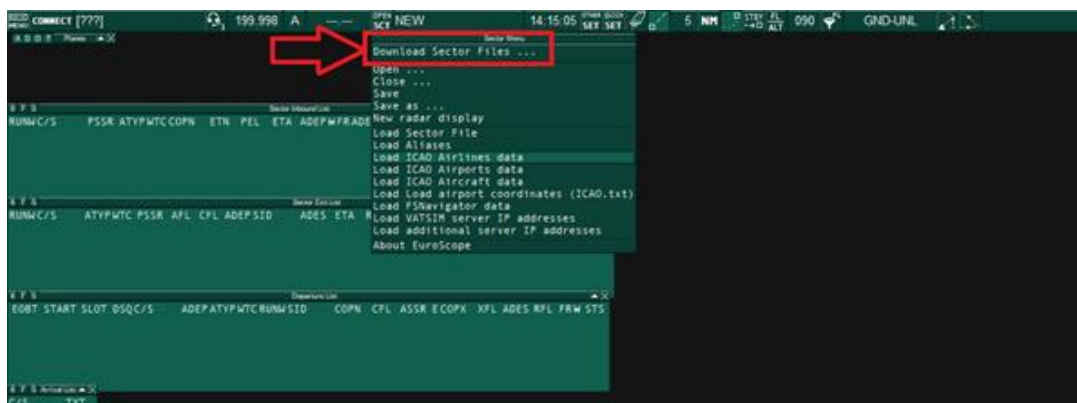
C:\ProgramData\Microsoft\Windows\Start Menu\Programs\EuroScope

Si todavía no has abierto EuroScope, ahora es el momento. Después de abrirlo te pedirá un archivo de perfil. Pulsa "Cancelar" ya que todavía no los hemos descargado.

Si te has adelantado 1 paso antes de leer y le has dado a "Hungarian Matias" sin querer, en "Other SET" (A la derecha del reloj) en la barra superior pulsa desactivar "Auto load las profile on startup".

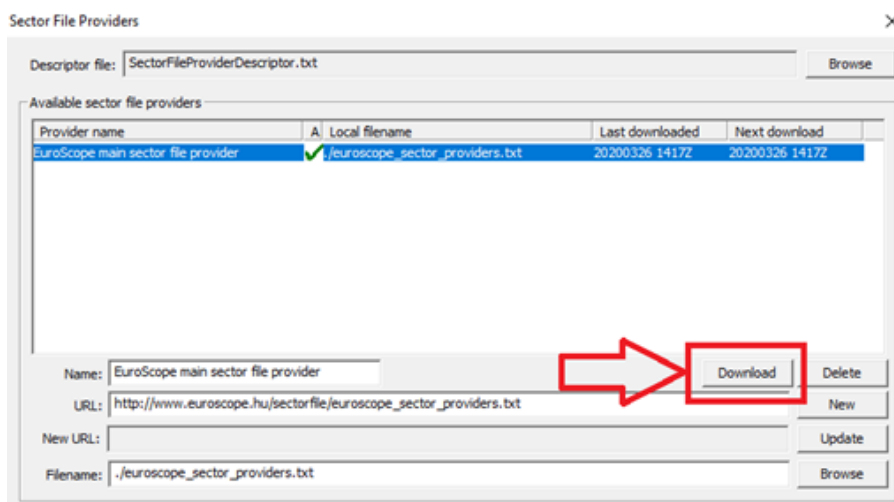
Paso 1

Con el EuroScope Instalado y completamente limpio vamos al apartado "**OPN SCT**" -> "**Download Sectors**".



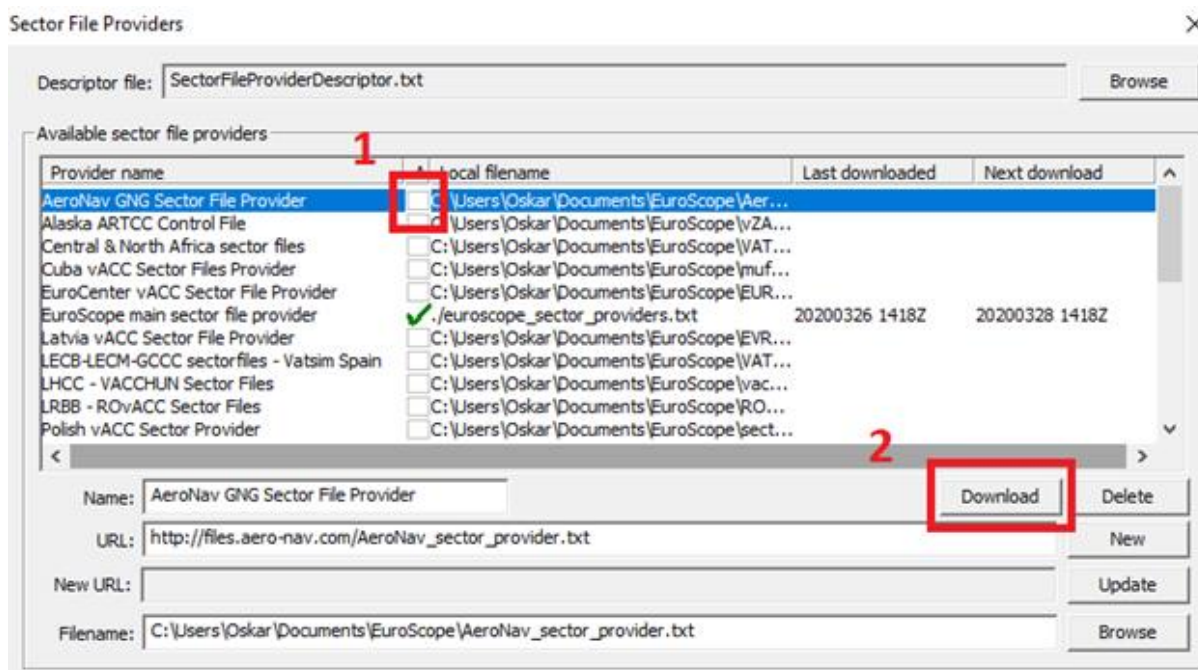
Paso 2

Nos aparecerá solo una línea. La seleccionamos y pulsamos en "**Download**". En caso de que tengamos varias debemos de buscar "EuroScope main sector file provider".



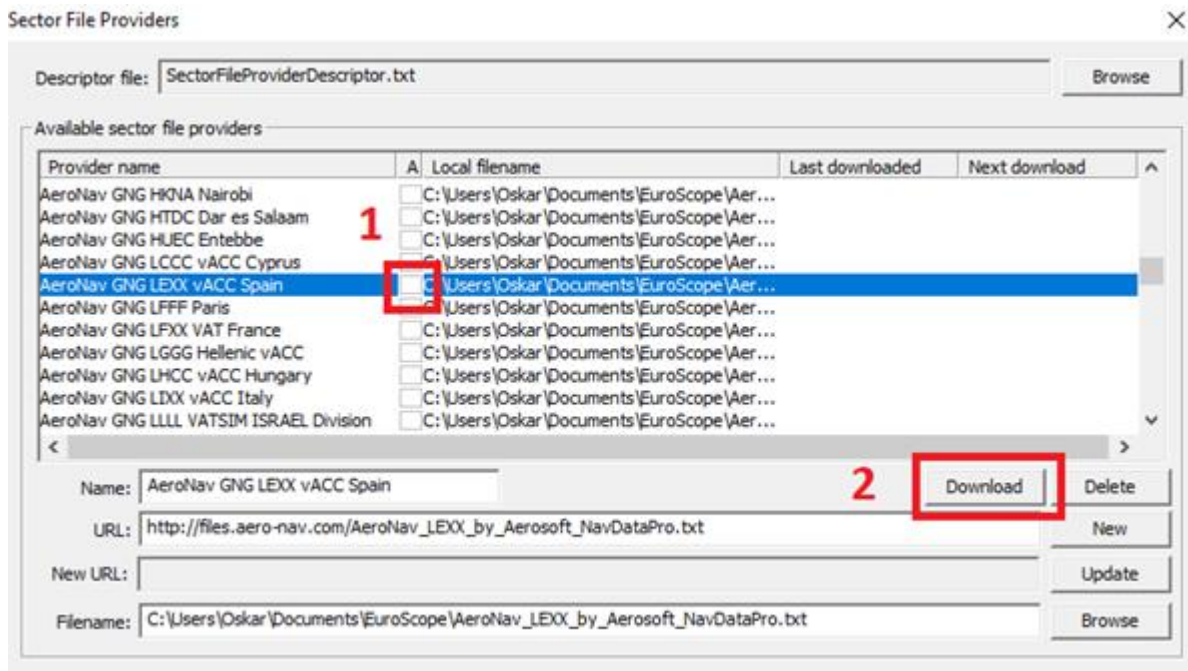
Paso 3

Ahora deberíamos tener un listado más amplio. Pulsamos en la casilla “**Aeronav GNG...**” y después en “**Download**”.



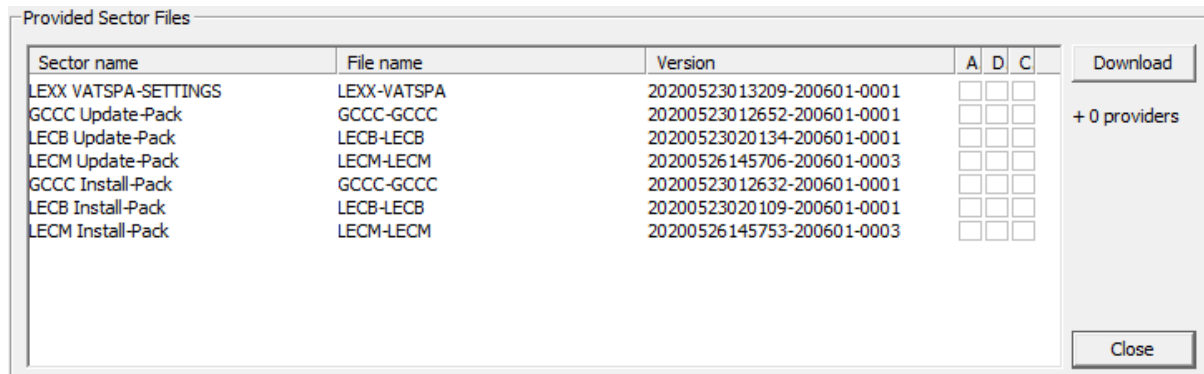
Paso 4

Aviso, ahora la lista se hará muy grande. Buscamos “**Aeronav GNG LEXX vACC Spain**” y repetimos el paso anterior.



Paso 5

Si lo hemos hecho bien, abajo, nos debería de aparecer esto:



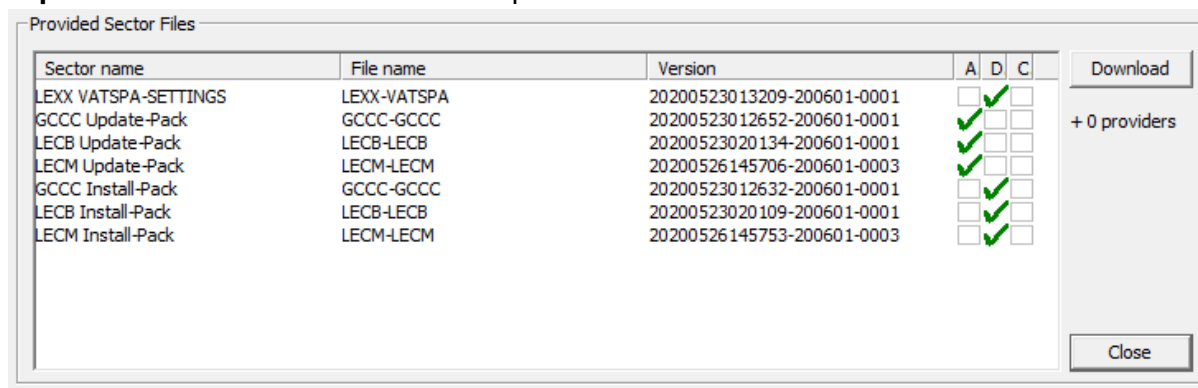
Pulsamos encima de **GCCC Install-Pack** y después en **Download**. Al cabo de unos segundos nos debería de aparecer un tick verde en el cuadrado **D**. Repetimos los mismos pasos para los 2 sectores **Install-Pack** restantes (LECB y LECM), y el LEXX Vatspa Settings.

Paso 6

Cerramos el Euroscope, si nos pregunta, pulsamos en cancelar. Lo volvemos a abrir y esta vez seleccionamos dentro de la carpeta Documentos\Euroscope uno de los 3 archivos prf.

Paso 7

Volvemos al panel OPN SCT -> Download Sector y pulsamos en los cuadrados “A” de los 3 “Update Packs”. Finalmente Debería quedarnos esto:



Primer arranque

¡IMPORTANTE! Para iniciar EuroScope correctamente, es importante utilizar el acceso directo correcto. De lo contrario, habrá problemas.

Desafortunadamente no se puede iniciar EuroScope utilizando el archivo EuroScope.exe que se encuentra en la ubicación donde está instalado EuroScope. Deberás utilizar el acceso directo que EuroScope ha generado. Puedes encontrarlo en la descripción general del programa en el menú de inicio ->EuroScope->EuroScope v3.2.

Si tienes problemas para encontrarlo, puedes navegar manualmente aquí:

C:\ProgramData\Microsoft\Windows\Start Menu\Programs\EuroScope

Haces click 2 veces y el programa arranca. Deberás ver una pantalla que te muestra la carpeta Euroscope que se creó en Mis Documentos.

Lo que Euroscope necesita saber cuál de los archivos de perfil vas a usar para el arranque. Para que lo entiendas, el archivo de perfil es, buscando un símil, como la BIOS de un PC. Ahí están definidas las rutas y los archivos que tiene que cargar para comenzar a funcionar, además de los datos personales y de identificación del usuario VATSIM. Más adelante veremos esto.

Si te fijas, hay varias carpetas, pero sólo tres archivos con extensión .prf (profile) y estos tres son los que nos interesan: LECB 1.prf, LEMD 1.prf y GCCC 1.prf. Cada uno de estos tres archivos .prf se corresponde con uno de los tres FIR (regiones de vuelo) que existen en España y, al seleccionarlo, hará que se carguen los datos correspondientes a esa zona.

Vamos a seleccionar LECB.prf y, al aceptar, Euroscope terminará de arrancar y verás una nueva pantalla: Es la pantalla principal de Euroscope, listo para funcionar. Ya has instalado todo lo necesario y el sistema está preparado para trabajar.

Configurar el perfil

Vayamos por partes (que dijo Jack el Destripador): Ya has arrancado la aplicación, pero aún faltan por configurar un par de cosas esenciales para su funcionamiento: La creación del perfil de usuario de VATSIM. Para esto último, vamos a necesitar tu ID de VATSIM y tu contraseña así que, si no las sabes de memoria, ve localizándolas para tenerlas a mano.

En la parte superior de la pantalla, tienes la barra de tareas con los iconos para llamar a los diferentes menús. Si colocas el ratón encima de cualquiera de ellos, verás cómo, al momento, aparece un “tooltip” de color amarillo que te dice a qué menú corresponde el icono.

Ve al icono “CONNECT” (parte izquierda) y clicas en él. Abrirás el menú de conexión. Y no: no nos vamos a conectar aún; vamos a configurar tus datos y un perfil inicial para que se queden guardados y ya estén listos para las próximas conexiones. Deberías ver una ventana como la que te muestro a continuación y en la que te cuento que debes completar en cada campo:

- **INDICATIVO:** Aquí se pone el indicativo de la posición que vas a abrir para controlar. Por ejemplo LEPA_GND para controlar en la Rodadura (GND) de Palma de Mallorca (LEPA), LEBL_TWR para controlar en la Torre de control de Barcelona... etc. También te puedes conectar como observador, usando las iniciales de tu nombre y apellidos, seguido del guión bajo y del sufijo OBS, como por ejemplo FJR_OBS. Y esto va a ser lo que escribas ahí, de momento. Tus iniciales seguidas de guion bajo y OBS.
- **NOMBRE:** Es bastante obvio, ¿no? Debes escribir tu nombre y primer apellido REAL, no un nickname ni pseudónimo ni nada de esto. No está permitido.
- **ID:** Pues aquí iría escrita la ID de VATSIM que te asignaron cuando te inscribiste en la red.
- **CONTRASEÑA:** Más de lo mismo: la contraseña que te facilitaron junto con la ID de VATSIM.
- **POSICION:** Aquí debes seleccionar el tipo de posición que vas a abrir: GND, TWR, APP, CTR... pero, de momento selecciona OBSERVER.
- **RATING:** Aquí se selecciona el rating que, como controlador, tienes en VATSIM: GND, TWR, APP.... Si estás empezando, tu rating es OBSERVER y eso es lo que deberás seleccionar por ahora.
- Y por último clicas en el botón SAVE PROFILE con lo que todos estos datos se guardan y ya no tendrás que volver a escribirlos. Posteriormente al cerrar el EuroScope pulsamos en guardar los cambios también, si no, se perderán.

Cada vez que modifiques algún dato relativo al INDICATIVO, POSICION o RATING, clicas en Save Profile para que se guarde. Luego, desplegando el seleccionable Callsign los tendrás disponibles para seleccionarlo en cualquier momento y los campos POSICION y RATING se rellenarán automáticamente según los dejaste guardados.

Si alguno de los perfiles que creaste ya no lo usas o es erróneo, lo puedes borrar seleccionándolo en INDICATIVO y clicando en Delete Profile (bastante obvio, creo yo).

Ahora toca hablar de ese deslizador que hay bajo el campo INFO line 4 y está marcado como Range, con un valor numérico a la derecha.

Aquí tú defines cual va a ser el alcance de tu radar, en Millas Náuticas, para ver los tráficos. Y no: no puedes seleccionar siempre el máximo valor disponible. Esto es así porque la conexión que establezcas ocupará un determinado ancho de banda en los servidores de VATSIM y, obviamente, si todos seleccionamos el máximo permitido, esto iría a pedales.

Cada posición tiene asignado por VATSIM un alcance máximo y te informo de esos valores máximos que puedes seleccionar ahí cuando te conectes:

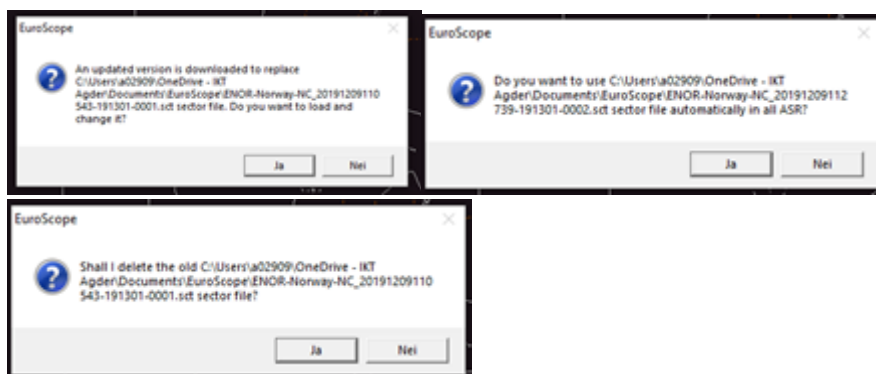
- DEL/GND: 10
- TWR: 50
- APP: 150

- CTR: 600
- OBS: 150

Y un comentario aparte: si estás observando una rodadura, no es muy ético seleccionar 150 millas náuticas de alcance, cuando con 10 ó 15 NM ves de sobra lo que se mueve en las rodaduras de un aeropuerto. Mi consejo es que, como observador, uses el rango de la posición que vas a observar.

Actualización de los Sectores

Cada 28 días se actualiza el sector con un nuevo AIRAC. Si has seguido las instrucciones de instalación de los Sectores, en el momento que se haga activo el nuevo sector y tengas el EuroScope abierto se descargará el sector nuevo. El EuroScope nos preguntará posteriormente si queremos reemplazarlo, si queremos renombrar las rutas a los ASR y si queremos eliminar la versión anterior del sector.



Le decimos que sí a todo y los sectores ya los tendremos actualizados.

Nota! Para la actualización automática de los sectores, es imprescindible que los sectores no los muevas de sitio ya que sino EuroScope no va a detectar la existencia de los antiguos.

Últimos detalles

[Tienes toda la información necesaria de esta aplicación en su web](#), donde su autor, Gergely Csernak, explica completamente su funcionamiento y configuración. Si tienes tiempo y quieres aprender cosas sobre Euroscope, dale un vistazo.

En nuestro foro, en el TeamSpeak del VACC o a través de nuestros correos, podrás contactar con nosotros siempre que necesites ayuda (y nosotros sepamos cómo ayudarte, claro).

Coñas aparte, reiterar mi bienvenida al lado oscuro y, desde este momento, podrás contactar con el departamento de formación para que te asignen un mentor o instructor para comenzar tu formación como ATC.

Gracias por leer este rollazo y nos vemos en el próximo.